

بررسی نقش خصوصیات ظاهری و باورهای اعتقادی بر همسان‌گزینی در انتخاب همسر

(مطالعه‌ی موردی: دانشجویان مجرد دختر و پسر دانشگاه آزاد اسلامی واحد جهرم)

اصغر میرفردی*

محمدصادق رجایی**

چکیده

هدف این پژوهش بررسی نقش دو معیار خصوصیات ظاهری همسر - شامل جذابیت، تناسب سنی و تناسب جسمی همسر - و باورهای اعتقادی همسر - شامل اخلاق و ایمان - و رابطه‌ی آنها با همسان‌گزینی در انتخاب همسر می‌باشد. به این منظور از میان جامعه آماری ۳۵۴۹ نفری از دانشجویان مجرد دختر و پسر دانشگاه آزاد اسلامی جهرم در سال ۱۳۸۹ تعداد ۱۷۸ دانشجوی پسر و ۱۷۰ دانشجوی دختر و در مجموع ۳۴۸ نفر به شیوه‌ی نمونه‌گیری تصادفی به عنوان نمونه انتخاب شدند. ابزار گردآوری داده‌ها، پرسشنامه بوده که برای سنجش روایی پرسشنامه از تحلیل عاملی و اعتبار سازه و برای پایایی از آلفای کرونباخ استفاده شده است. نتایج تحقیق نشان داد که بین باورهای اعتقادی و خصوصیات ظاهری با همسان‌گزینی در انتخاب همسر رابطه‌ی مثبت و معناداری وجود دارد. یافته‌ها حاکی است که معیار خصوصیات ظاهری همسر برای دانشجویان پسر در مقایسه با دانشجویان دختر اهمیت بیشتری دارد. در مقابل معیار باورهای اعتقادی برای دانشجویان دختر در مقایسه با دانشجویان پسر اهمیت بیشتری دارد. دیگر نتایج تحقیق نشان داد که ۳۸ درصد از دانشجویان تمایل دارند همسر خود را در میان قومیت خود انتخاب کنند، در حالی که تنها ۲۶ درصد دانشجویان تمایل دارند همسر خود را از میان خویشاوندان نزدیک انتخاب نمایند.

واژگان کلیدی

خصوصیات ظاهری، باورهای اعتقادی، همسان‌گزینی.

* - عضو هیئت علمی گروه علوم اجتماعی دانشگاه یاسوج (as_mirfardi@mail.yu.ac.ir)
** - دانشجوی دکتری بررسی مسائل اجتماعی ایران دانشگاه دولتی یاسوج (sadechrajae@yahoo.com)

۱- مقدمه و بیان مسئله

ازدواج پدیده‌ای اجتماعی است و الگوهای متفاوت آن در جوامع گوناگون، نشان دهنده‌ی تأثیر ساختارهای جامعه در این پدیده‌ی جهانی است. به جهت تاریخی، همواره جامعه سعی داشته است با وضع قوانین خاص، الگوی ازدواج، نهاد خانواده و در نتیجه ابعاد کمی و کیفی زندگی افراد خود را کنترل کند. نفوذ جامعه بر الگوهای همسرگزینی موجب می‌شود که اعضای آن به ازدواج با افرادی خاص تشویق یا حتی مجبور شوند و از ازدواج با افراد دیگر منع گردند. در نتیجه‌ی این فرآیند است که می‌توان الگوی درون‌همسری (گزینش همسر از درون گروه اجتماعی خود) و برون‌همسری (گزینش همسر در خارج از گروه اجتماعی خود) را در جوامع گوناگون مشاهده کرد (عباسی‌شوازی ۱۳۸۵: ۶۲). صرف نظر از توجه به ملاک‌های گزینش همسر مناسب، به طور کلی، انتخاب همسان، به عنوان یک قاعده‌ی جهانی همسرگزینی پذیرفته شده است. بیشتر محققان بر تشابه و همسان‌گزینی در مکان زندگی و تولد، طبقه‌ی اجتماعی، صفات اخلاقی و ویژگی‌های روان‌شناختی، مذهب و دین، سن و سال و ویژگی‌های فرهنگی و نژادی تأکید داشته‌اند (ساروخانی ۱۳۸۱: ۵۸). مطالعات جامع انجام شده در مورد چگونگی توزیع ازدواج همسان‌گزینی در ایران اندک است. از این میان می‌توان به مطالعه‌ی گیونز و هیرشمن^۱ (۱۹۹۴) اشاره کرد که با استفاده از داده‌های بررسی باروری ایران (۱۹۷۷) به مطالعه‌ی ازدواج خویشاوندی

1- Charles Gynvz & Albert Hirschman

در ایران پرداخته است. نتایج این پژوهش نشان می‌دهد که به طور کلی ۴۰ درصد از ازدواج‌های بررسی شده قومیتی و خویشاوندی بوده‌اند و اگر چه احتمال وقوع این نوع ازدواج در دهه‌های پیش از بررسی بیشتر بوده است، اما به طور کلی افراد برخوردار از ویژگی‌های مدرن‌تر به احتمال کمتری با یکی از خویشاوندان خود ازدواج کرده بودند (عباسی‌شوازی ۱۳۸۵: ۶۵).

در دهه‌های اخیر، همراه با گسترش نوگرایی و نوسازی در عرصه‌ی ایران و جهان، تحولاتی در زمینه‌های فرهنگی و ساختارهای اجتماعی روی داده که سبب دگرگونی نقش‌های اجتماعی و سبک زندگی شده است (زارعیان و همکاران ۱۳۸۵؛ قربانعلی‌پور و همکاران ۱۳۸۷؛ ازکیا ۱۳۸۹؛ عابدی اردکانی ۱۳۹۰). تغییراتی که در جامعه‌ی مدرن اتفاق افتاده، باعث شده است برخی از ویژگی‌های ازدواج در جامعه‌ی سنتی مانند نوع انتخاب همسر و دخالت در آن، ازدواج‌های فامیلی، چندهمسری، قابلیت فرزندآوری، پایین بودن سن ازدواج، فاصله‌ی سنی زن و مرد، پدیده‌ی مجرد قطعی و ... نیز تغییر کنند. با توجه به نکات فوق و جمعیت ۱۱ میلیون نفری جوانان در شرف ازدواج، ارزیابی وضعیت انتخاب همسر دانشجویان به عنوان گروه سنی که در آستانه‌ی انتخاب همسر و تشکیل زندگی زناشویی هستند، می‌تواند تا حد زیادی سیمای معیارهای انتخابی این دسته از جوانان را نشان دهد؛ لذا این پژوهش به منظور بررسی معیار خصوصیات ظاهری همسر - مانند جذابیت، تناسب سنی و جسمی همسر، باورهای اعتقادی همسر - مانند اخلاق و ایمان و تأثیر آن در گرایش به همسان‌گزینی در انتخاب همسر طراحی شده

است و به دنبال پاسخ به پرسش‌های زیر است:

- ۱- آیا توجه به خصوصیات ظاهری همسر، رابطه‌ای با گرایش به همسان‌گزینی در انتخاب همسر دارد؟
- ۲- آیا توجه به باورهای اعتقادی همسر، رابطه‌ای با گرایش به همسان‌گزینی در انتخاب همسر دارد؟

۲- پیشینه‌ی پژوهش

یافته‌های مطالعه‌ی سعادت و همکاران که در سطح تمامی استان‌های ایران انجام گرفته است و ۱۲ گروه قومی را شامل می‌شود، تفاوت در میانگین نسبت‌های ازدواج قومی و خویشاوندی را بر حسب مناطق گوناگون ایران تأیید می‌کند. در این بررسی، میزان‌های ازدواج قومی و ازدواج با خویشاوندان نزدیک به ترتیب ۳۸/۶ و ۲۷/۹ درصد گزارش شد و این در حالی است که مقادیر میزان ازدواج خویشاوندی، بر پیوستاری قرار گرفتند که از حدود ۱۶ درصد در مناطق شمالی تا ۴۷ درصد در مناطق شرقی ایران نوسان داشته و در مورد مناطق مرکزی، شمال غربی و جنوبی نیز میزان‌های ۳۵، ۳۹، ۴۱ و ۴۳ درصد گزارش شده است (سعادت و همکاران ۱۳۸۳: ۲۶۹-۲۶۳).

پژوهش حسنی میمنت و همکاران که با هدف شناخت اولویت معیارهای انتخاب همسر ۵۰۴ زوج (۲۵۲ زن و ۲۵۲ مرد) انجام شد، نشان می‌دهد که اولویت‌های اول در انتخاب همسر اصالت خانوادگی، سلامت روانی و ظاهری، صداقت، معاشرتی بودن، اعتقاد به برابری زن و مرد و اولویت‌های آخر تعداد اعضای خانواده، رنگ پوست، عدم اعتیاد به سیگار، کارمند بودن،

بررسی نقش خصوصیات ظاهری و باورهای اعتقادی بر همسان‌گزینی در انتخاب همسر

همشهری بودن و وضعیت فرهنگی - مذهبی است (حسینی میمنت و علوی مجد ۱۳۸۴: ۵۱۲-۵۰۵).

عباس‌زاده و همکاران در پژوهشی به بررسی معیارهای انتخاب همسر در میان ۳۸۴ نفر از دانشجویان دختر و پسر مجرد دانشگاه علوم پزشکی شهرستان زابل پرداخته است. یافته‌های این پژوهش نشان می‌دهد که زیبایی ظاهری با بالا رفتن مقطع تحصیلی دختران از اهمیت کمتری برخوردار بود، در حالی که این معیار نزد پسران با بالا رفتن مقطع تحصیلی مهم‌تر می‌شود. پای‌بندی به اعتقادات یکی از مهم‌ترین معیارهای همسرگزینی دانشجویان مورد مطالعه بوده است (عباس‌زاده و همکاران ۱۳۸۷).

نتایج پژوهش رسول‌زاده طباطبایی و نصیرزاده نشان می‌دهد که بین دختران و پسران و سنین مختلف دانشجویان از لحاظ ملاک‌های فیزیکی انتخاب همسر، میزان تفاوت سن بین زوجین، جزئیات ظاهری صورت و بدن تفاوت معناداری وجود دارد. حدود ۷۳ درصد پسران به کمتر بودن سن همسر اعتقاد داشتند در حالی که ۹۵ درصد دختران ترجیح می‌دادند همسرشان از آنها بزرگ‌تر باشد. در این پژوهش همانند اکثر مطالعات ویژگی‌های جسمانی نقش مهمی را در انتخاب همسر نشان می‌دهد (رسول‌زاده طباطبایی و نصیرزاده ۱۳۸۸).

حقیقی‌زاده و همکاران در پژوهشی با عنوان «معیارهای انتخاب همسر» به مطالعه‌ی ۵۸۶ دانشجوی دانشکده‌های علوم پزشکی اهواز پرداخته‌اند. در این تحقیق مهم‌ترین معیار برای ازدواج از دیدگاه بیش از ۸۲ درصد از

پسران و بیش از ۹۰ درصد از دختران اخلاق بوده است. معیارهای دیگر از جمله ایمان، اعتقادات مذهبی، مسئولیت‌پذیری و تحصیلات جزء معیارهایی بود که بین پسران و دختران از ۳۲ درصد تا ۸۰ درصد مهم بوده است. نتایج این تحقیق نشان می‌دهد که اگر چه دانشجویان هر دو جنس جنبه‌ی اخلاقی را مهم‌ترین رکن برای انتخاب همسر می‌دانند ولی اقتصاد را هم به عنوان اولویت مطرح کرده‌اند (حقیقی‌زاده و کریمی ۱۳۸۹).

۳- مبانی نظری پژوهش

برای تبیین نظری معیارهای همسان‌گزینی، از نظریه‌ی همسان‌همسری، نظریه‌ی قومی - فرهنگی و نظریه اسلام در همسان‌همسری استفاده شده است.

آراء مربوط به همسان‌گزینی، همسانی در باورها و ارزش‌های اجتماعی، فرهنگی، مذهبی، سیاسی و اقتصادی است و طبیعی است همسانی افراد در مواردی چون محل سکونت، مذهب، قشر اجتماعی، شغل، گروه سنی، تحصیلات و ... شرایط را به گونه‌ای فراهم کند تا تشابه افراد در باورها و ارزش‌های اجتماعی، فرهنگی، مذهبی، سیاسی و اقتصادی بیشتر شود. بنابراین برای افراد مختلف همسانی در یک یا چند بعد معین اهمیت خاصی دارد و به همین دلیل است که برخی بر همسانی در تحصیلات و برخی دیگر بر همسانی مذهبی و برخی دیگر بر همسانی در هر دو و یا موضوعات دیگر تأکید بیشتری می‌ورزند.

بررسی نقش خصوصیات ظاهری و باورهای اعتقادی بر همسان‌گزینی در انتخاب همسر

۳-۱- نظریه‌ی همسان‌همسری

به نوشته‌ی بارون و برن حتی قبل از اینکه گالتون^۱ ۱۸۶۹ با ابداع روش همبستگی، بررسی علمی همسان‌همسری را میسر سازد، اسپینوزا^۲ ۱۶۷۵ نظریه‌ی همسان‌همسری را بیان کرده بود. به نظر اسپینوزا مردم تمایل دارند کسانی را به عنوان همسر برگزینند که با آنها همسان باشند (Myers 2005: 433). پژوهش‌ها نشان داده‌اند که همسانی مثلاً در تحصیلات به معنی تشابه در نگرش‌ها، ارزش‌ها و عقاید است (Actielli et al 2001: 169). کسانی که در تحصیلات، ارزش‌ها و عقاید دینی مشابه‌اند، تمایل ویژه‌ای در روابط پایدار به خصوص در ازدواج دارند (Berscheid & Reiss 1998: 194).

الف - همسانی در امور ذهنی و معنوی

در همه‌ی دنیا، یکی از مهم‌ترین عواملی که هنگام انتخاب همسر در تصمیم فرد و جامعه اثر می‌نهد، اعتقادات دینی است؛ به طوری که در بین یهودیان بیش از ۹۸ درصد ازدواج‌ها و بعد از آن کاتولیک‌ها ۹۳ درصد ازدواج‌ها و سپس پروتستان‌ها بیش از ۷۴ درصد ازدواج‌ها درون‌دینی است (ساروخانی ۱۳۸۱: ۶۲). والر^۳ در گفتاری به نام زناشویی‌های درون‌گروهی، تأیید می‌کند که مهم‌ترین واقعه در امر همسرگزینی، گرایش آن به سوی وصلتهای اجتماعی همسان است و این بدان معناست که ما خواهان ازدواج در طبقه‌ی خویش هستیم (همان: ۵۹). مطالعات متعدد نشان داده‌اند که بیش از آنچه به

1- Galton

2- Spinoza

3- Waller

صورت تصادفی انتظار می‌رود، زوجها از لحاظ جسمی و روانی به یکدیگر شبیه‌اند. همچنین شواهد بسیاری نشان می‌دهد که افراد متمایل به انتخاب زوج‌های مشابه هستند. این مطلب در مورد سن، ویژگی‌های فیزیکی، جذابیت، تعلق قومی، شغل، درآمد، تحصیلات، طبقه‌ی اجتماعی، مذهب، شخصیت، نگرش‌های اجتماعی و جنبه‌های آسیب‌شناختی وجود دارد. به نظر بایرون و برن، همسانی میان دو نفر نه تنها آنها را به سوی یکدیگر جذب می‌کند بلکه پیوند و وصلت میان آنها را استوار می‌سازد (Baron & Byron 1997).
به نظر رایبسون^۱ اگر بین زن و مرد سازگاری معرفتی و اعتقادی نباشد، در دوازده مورد که آن را مناطق دوازده‌گانه‌ی انفجاری نامیده، اختلاف سلیقه و برخورد عقاید پیدا می‌شود و کوچک‌ترین اشتباهی بزرگ‌ترین انفجار زندگی را به وجود می‌آورد. از جمله‌ی آن موارد عبارت‌اند از مسائل مربوط به زناشویی و وظایف متقابل، چگونگی ابراز عشق و عاطفه به همسر، چگونگی برخورد با مشکلات زندگی و تصمیم‌گیری مؤثر در مورد مسائل زندگی (ایزدی فرد ۱۳۸۲: ۲۳ و ۲۴).

ب - همسانی در خصوصیات ظاهری

خصوصیات ظاهری شامل ملاک‌هایی همچون تناسب جسمانی، زیبایی چهره و تفاوت سنی مناسب می‌شود (سالاری فرد به نقل از صدیق اورعی ۱۳۸۳: ۲۲۱).
با وجود تعالیم خردمندانه‌ی بیشتر فرهنگ‌ها مبنی بر اهمیت خصلت‌های درونی، واکنش بیشتر افراد بر اساس زیبایی چهره و ظاهر خوشایند است،

1- Harvey Robinson

البته بررسی‌ها نشان می‌دهد که مردان بیشتر از زنان تحت تأثیر زیبایی ظاهر قرار می‌گیرند (سالاری‌فرد به نقل از آذربایجانی ۱۳۸۳: ۲۲۱).

۳-۲- نظریه قومی و فرهنگی

فرهنگ قومی در برگیرنده‌ی شیوه‌ی کلی زندگی، زبان، ایده‌ها، اعتقادات، ارزش‌ها و الگوهای رفتاری است. مدل فرهنگی^۱ به طور گسترده‌ای توسط محققان برای تبیین انواع متفاوت رفتار در میان گروه‌های قومی مانند مشارکت اقتصادی، اجتماعی و سیاسی، ازدواج و خانواده به کار رفته است. تئوری‌های فرهنگی بر نقش ارزش‌ها، هنجارها و نظام‌های هویتی و فرهنگی در شکل‌گیری الگوهای ازدواج تأکید دارد (لستهاق ۱۹۸۳؛ ادای و تروواتو ۱۹۹۱؛ سورسون ۱۹۸۵؛ آرنالدو ۲۰۰۲).

ایران با بیش از ۳۰ اقلیت قومی، یکی از غیرمتجانس‌ترین جمعیت‌های جهان را دارد. اگر چه مطالعات مردم‌شناسانه و تکنوگاری‌ها رواج ازدواج خویشاوندی در میان قومیت‌های گوناگون را به عنوان الگوی مرجع همسان‌گزینی تأیید کرده‌اند (افشار سیستانی ۱۳۶۶؛ حسینی سوق ۱۳۷۳؛ فروزنده ۱۳۷۶؛ حیدری قمی ۱۳۸۳)، اما میزان این نوع ازدواج‌ها به سبب برخورداری از پیشینه‌های متفاوت تاریخی و مذهبی و وجود آداب و رسوم متنوعی که در گروه‌های قومی گوناگون با الگوی همسان‌گزینی همراه است، تفاوت چشمگیری دارد (عباسی‌شوازی ۱۳۸۵: ۶۸).

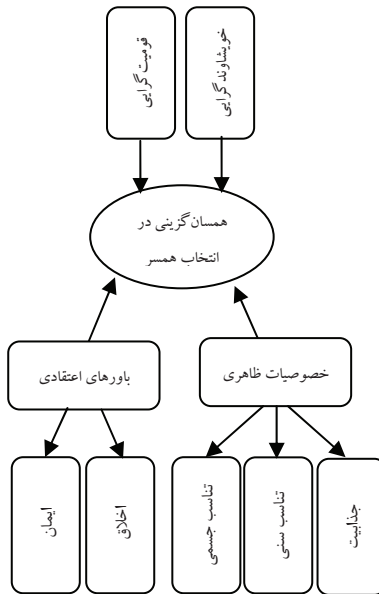
1- Cultural model

۳-۳- نظریه‌ی اسلام در همسان همسری

تعالیم اسلامی در گزینش همسر، بر اصل «کفو» به معنای همتایی و همانندی تأکید دارد. به عبارت دیگر، بهتر است زن و مرد در ویژگی‌های مناسب برای ازدواج، مشابه و تقریباً همتا باشند. اصل کفویت که اولیای دین نیز بر آن تأکید داشته‌اند، با قاعده‌ی همسان‌گزینی منطبق است. البته این همسانی بیشتر در مورد ایمان تأکید شده و ملاک‌های قومی، طبقاتی و اقتصادی را در همتایی در نظر نمی‌گیرند. علاوه بر همانندی و تشابه زن و مرد در اصل ایمان و باورهای دینی، به تشابه مراتب ایمان و ویژگی‌های اخلاقی نیز باید توجه شود. اینکه گفته شده اگر حضرت علی (علیه السلام) نبود، همتا و همانندی برای ازدواج با حضرت زهرا (علیها السلام) در میان انسان‌ها یافت نمی‌شد، اشاره به همانندی در مراتب ایمان و اخلاق دارد (سالاری فرد به نقل از طباطبایی ۱۳۸۳: ۲۲۸). یکی از مهم‌ترین ملاک‌های گزینش همسر که در آموزه‌های دینی بر آنها تأکید شده است، توجه به مبانی اعتقادی و اخلاقی همسر است. به همین دلیل برای همسویی و همسانی فکری زوجین در زمان تشکیل خانواده دستورات اکید وجود دارد. با توجه به اینکه اساس همسانی اخلاقی، همسانی شناختی و اعتقادی است، می‌توان گفت کفایت نداشتن زوجین تأثیر نامطلوبی در شکل‌گیری نهاد خانواده و آینده‌ی زندگی زناشویی دارد، بنابراین باید در فرایند گزینش همسر به مسئله‌ی کفایت اخلاقی زوجین توجه شود (زارعی و عبدالهی ۱۳۸۷: ۹۸). مقصود از اخلاق، رفتارها و تعامل‌های مناسب در زندگی، سازگاری و مدارا با افراد است. اساس زندگی زناشویی،

سازگاری، تفاهم و همکاری است که این امور فقط در پرتو اخلاق فراهم می‌شود (سالاری‌فرد ۱۳۸۳: ۲۳۰). منظور از کفایت اخلاقی یعنی همسانی نسبی زن و مرد در صفات نفسانی و خصلت‌های اکتسابی که در سایه‌ی ازدواج برای رسیدن به آرامش و تکامل به تثبیت رسیده و یا رو به افزایش است و به موجب این همتایی زن و شوهر دو جسم در قالب یک روح می‌شوند (زارعی و عبدالهی ۱۳۸۷: ۱۰۰).

نمودار شماره ۱- مدل مفهومی تحقیق



۴- فرضیه‌های پژوهش

فرضیه‌ی اول، بین میزان توجه به خصوصیات ظاهری همسر و گرایش به همسان‌گزینی در انتخاب همسر رابطه‌ی معنادار وجود دارد.

فرضیه‌ی دوم، بین میزان توجه به باورهای اعتقادی همسر و گرایش به همسان‌گزینی در انتخاب همسر رابطه‌ی معنادار وجود دارد.

فرضیه‌ی سوم، بین میزان گرایش به همسان‌گزینی دانشجویان دختر و پسر تفاوت معناداری وجود دارد.

۵- روش‌شناسی پژوهش

این تحقیق به روش پیمایش انجام و داده‌های آن با استفاده از تکنیک پرسشنامه جمع‌آوری شده است. پرسشنامه‌ی این تحقیق شامل ۲۴ سؤال می‌باشد، که بر اساس مطالعه‌ی پیشینه‌ی تحقیق و مبانی نظری و با استفاده از مقیاس لیکرت تدوین شده است. با توجه به جامعه‌ی آماری ۳۵۴۹ نفری این تحقیق، بر اساس فرمول کوکران، در سطح خطای ۰/۰۵، تعداد ۳۴۸ نفر به روش تصادفی به عنوان نمونه انتخاب شده‌اند؛ لذا تعداد ۳۶۰ پرسشنامه در میان دانشجویان توزیع شد که پس از حذف پرسشنامه‌های ناقص تعداد ۳۴۸ پرسشنامه تحلیل شدند. برای سنجش اعتبار پرسشنامه، از تحلیل عاملی و اعتبار سازه استفاده شده است که پرسش‌های این پرسشنامه در مجموع ۶۷/۴۴ درصد از واریانس متغیرها را تبیین می‌کند. همچنین مقدار KMO با ۰/۶۵ کفایت نمونه‌ها را نشان می‌دهد. برای اندازه‌گیری پایایی پرسشنامه از روش آلفای کرونباخ (۰/۷۹۳) استفاده شده است.

بررسی نقش خصوصیات ظاهری و باورهای اعتقادی بر همسان‌گزینی در انتخاب همسر

شیوه تحلیل داده‌ها: از آنجا که سطح اندازه‌گیری متغیرهای مستقل و وابسته این تحقیق از نوع فاصله‌ای است و نیز با توجه به هدف تحقیق که فرضیه‌های آن از نوع رابطه‌ای می‌باشد برای تحلیل رابطه بین معیار خصوصیات ظاهری - شامل تناسب جسمی، تناسب سنی و جذابیت و باورهای اخلاقی - شامل اخلاق و ایمان با همسان‌گزینی در انتخاب همسر و آزمون فرضیه‌ها از ضریب همبستگی پیرسون استفاده شده است. همچنین برای نشان دادن مقدار واریانس تبیین شده متغیرهای استفاده شده در مدل این تحقیق، رگرسیون چند متغیری به کار گرفته شده است و برای بررسی تفاوت بین دانشجویان دختر و پسر در گرایش به هر یک از معیارهای همسان‌گزینی در انتخاب همسر از آماره تی مستقل استفاده شده است.

۶- تعریف نظری و عملیاتی مفاهیم

ساروخانی در کتاب جامعه‌شناسی خانواده همسان‌گزینی را در همسانی و تشابه دو زوج در مکان زندگی، همسانی در اعتقادات، ویژگی‌های جسمانی، تعلق قومی و نژادی، امور ذهنی و مذهبی، همسانی سنی، اجتماعی و تحصیلی تعریف می‌کند؛ لذا متغیر وابسته و مستقل این تحقیق با توجه به موارد فوق تعریف شده است.

۱-۶- متغیر وابسته

متغیر وابسته این پژوهش همسان‌گزینی می‌باشد که دو بعد قومیت‌گرایی و خویشاوندگرایی دارد. در این پژوهش منظور از همسان‌گزینی قومی انتخاب همسر از درون قومیت (لر، ترک، فارس، کرد، بلوچ، عرب، مازنی، گیلکی و ...) پاسخ‌گویان می‌باشد، که با گویه‌های زیر سنجیده شده است:

- تا چه حد تمایل دارید همسرتان از میان قومیت شما باشد؟

- تا چه حد تمایل دارید همسرتان هم نژاد شما باشد؟

- تا چه حد تمایل دارید همسرتان هم زبان شما باشد؟

منظور از همسان‌گزینی خویشاوندی نیز، ازدواج با خویشاوندان نزدیک می‌باشد که با گویه‌های زیر سنجیده شده است:

- تا چه حد تمایل دارید همسرتان از فامیل نزدیک شما باشد؟

- تا چه حد تمایل دارید همسرتان از خویشاوندان نزدیک شما باشد؟

۲-۶- متغیر مستقل

متغیرهای مستقل این پژوهش شامل خصوصیات ظاهری و باورهای اعتقادی است. خُرده بُدهای خصوصیات ظاهری عبارت‌اند از تناسب جسمانی، تناسب سنی و جذابیت. خُرده بُدهای باورهای اعتقادی شامل اخلاق و ایمان است.

تعریف نظری ایمان و دینداری: ایمان و دینداری یک عقیده قلبی است

که به وسیله‌ی عمل می‌توان اصل وجود آن و درجاتش را کشف کرد.

بررسی نقش خصوصیات ظاهری و باورهای اعتقادی بر همسان‌گزینی در انتخاب همسر

تعریف عملی ایمان و دینداری: ایمان و دینداری که به وسیله‌ی میزان پایبندی به امانتداری، وفای به عهد، اجتناب از مال حرام، درست‌کاری و رعایت حقوق همسر و اجتناب از ظلم و تعدی می‌توان تشخیص داد (امینی ۱۳۸۰: ۱۰۰).

اصول اخلاقی: در کفایت اخلاقی زوجین، می‌توان اوصافی مانند فروتنی، اخلاق نیک، عشق، سپاسگزاری و بردباری را نام برد (زارعی و عبدالهی ۱۳۸۷: ۱۲۳).

۷- یافته‌های پژوهش

۷-۱- یافته‌های توصیفی

با توجه به داده‌های جدول شماره‌ی ۱، ۵۱/۱ درصد از پاسخ‌گویان، پسر و ۴۸/۹ درصد دختر می‌باشند. بیشترین پاسخ‌گویان با ۶۰/۴ درصد در گروه سنی ۱۹ تا ۲۳ سال و کمترین پاسخ‌گویان با ۲/۶ درصد در گروه سنی ۳۵ تا ۳۹ سال قرار دارند. از نظر سطح تحصیلی ۵۴/۶ درصد از پاسخ‌گویان در مقطع کارشناسی، ۳۷/۳ درصد در مقطع کاردانی و ۸/۱ درصد در مقطع کارشناسی ارشد می‌باشند.

جدول ۱ - توزیع پاسخ گویان بر حسب جنسیت، مدرک تحصیلی و گروه سنی

درصد	فراوانی	متغیر سؤال شده	
۵۱/۱	۱۷۸	پسر	جنسیت پاسخ گویان
۴۸/۹	۱۷۰	دختر	
۳۷/۳	۱۳۰	کاردانی	مقطع تحصیلی پاسخ گویان
۵۴/۶	۱۹۰	کارشناسی	
۸/۱	۲۸	کارشناسی ارشد	
۶۰/۴	۲۱۰	۱۹ - ۲۳	گروه سنی پاسخ گویان
۲۹	۱۰۱	۲۴ - ۲۹	
۴/۹	۱۷	۳۰ - ۳۴	
۲/۶	۹	۳۵ - ۳۹	
۳/۱	۱۱	۴۰ - ۴۴	

داده‌های جدول شماره‌ی ۲ نشان می‌دهد:

- ایمان همسر برای ۲۸ درصد از پاسخ‌گویان در حد نسبتاً کم، برای ۳۳ درصد از آنها در حد متوسط و برای ۳۹ درصد در حد نسبتاً زیادی مهم است.

- اخلاق همسر برای ۵ درصد از پاسخ‌گویان در حد نسبتاً کم، برای ۱۸ درصد از آنها در حد متوسط و برای ۷۷ درصد در حد نسبتاً زیادی مهم است.

- جذابیت همسر برای ۷ درصد از پاسخ‌گویان در حد نسبتاً کم، برای ۲۸ درصد از آنها در حد متوسط و برای ۶۵ درصد در حد نسبتاً زیادی مهم است.

- تناسب سنی با همسر برای ۲۱ درصد از پاسخ‌گویان در حد نسبتاً کم، برای ۳۴ درصد از آنها در حد متوسط و برای ۴۵ درصد در حد نسبتاً زیادی با اهمیت می‌باشد.

- تناسب جسمانی همسر برای ۳۰ درصد از پاسخ‌گویان در حد نسبتاً کم، برای ۳۴ درصد در حد متوسط و برای ۳۶ درصد در حد نسبتاً زیاد با اهمیت است.

جدول ۲ - فراوانی و درصد پاسخ‌گویان بر حسب متغیرهای مستقل

درصد گرایش دانشجویان به هر یک از خرده‌بدهای متغیرهای مستقل							
۶۵	۲۲۵	نسبتاً زیاد	۱. جنابیت	فراوانی و درصد پاسخ‌گویان		متغیرهای مستقل و خرده‌بدهای مربوطه	
				تعداد	درصد		
۲۸	۹۸	متوسط		۲. تناسب سنی	۱۳۷	۳۹	نسبتاً زیاد
۷	۲۵	نسبتاً کم			۱۱۴	۳۳	متوسط
۱۰۰	۳۴۸	جمع	۹۷		۲۸	نسبتاً کم	
۴۵	۱۵۶	نسبتاً زیاد	۳۴۸		۱۰۰	جمع	
۳۴	۱۱۹	متوسط	۳. تناسب جسمانی	۲۶۷	۷۷	نسبتاً زیاد	
۲۱	۷۳	نسبتاً کم		۶۴	۱۸	متوسط	
۱۰۰	۳۴۸	جمع		۱۷	۵	نسبتاً کم	
۳۶	۱۲۷	نسبتاً زیاد		۳۴۸	۱۰۰	جمع	
۳۴	۱۱۷	متوسط	خصوصیات ظاهری				۱. ایمان
۳۰	۱۰۴	نسبتاً کم					
۱۰۰	۳۴۸	جمع					
۳۶	۱۲۷	نسبتاً زیاد					
۳۴	۱۱۷	متوسط	باورهای اعتقادی				۲. اخلاق
۳۰	۱۰۴	نسبتاً کم					
۱۰۰	۳۴۸	جمع					
۳۶	۱۲۷	نسبتاً زیاد					

داده‌های جدول شماره ۳ نشان می‌دهد که ۳۵ درصد از پاسخ‌گویان در حد نسبتاً کم، ۲۷ درصد از آنها در حد متوسط و ۳۸ درصد از پاسخ‌گویان در حد نسبتاً زیادی تمایل دارند که همسر خود را از قومیت خود انتخاب کنند. همچنین ۲۶ درصد از پاسخ‌گویان در حد نسبتاً زیاد، ۱۸ درصد در حد متوسط و ۵۶ درصد تمایل نسبتاً کمی دارند که همسر خود را از خویشاوندان نزدیک انتخاب کنند.

جدول ۳ - فراوانی و درصد پاسخ‌گویان بر حسب متغیرهای وابسته

درصد گرایش دانشجویان به هر یک از خرده‌بدهای متغیرهای وابسته						
درصد	تعداد			درصد	تعداد	
۲۶	۹۲	نسبتاً زیاد	خویشاوندگرای	۳۸	۱۳۳	نسبتاً زیاد
۱۸	۶۱	متوسط		۲۷	۹۳	متوسط
۵۶	۱۹۵	نسبتاً کم		۳۵	۱۲۳	نسبتاً کم
۱۰۰	۳۴۸	جمع		۱۰۰	۳۴۸	جمع
قومیت‌گرایی						

داده‌های جدول شماره ۴ نشان می‌دهد که خصوصیات ظاهری همسر برای ۱۴ درصد از پاسخ‌گویان در حد نسبتاً کم، برای ۲۰ درصد از آنها در حد متوسط و برای ۶۶ درصد در حد نسبتاً زیادی مهم است. همچنین باورهای اعتقادی همسر برای ۱۱ درصد از پاسخ‌گویان در حد نسبتاً کم، برای ۲۸ درصد از آنها در حد متوسط و برای ۶۱ درصد در حد نسبتاً زیادی با اهمیت می‌باشد.

جدول ۴- فراوانی و درصد پاسخ‌گویان بر حسب خصوصیات ظاهری و باورهای اعتقادی

فراوانی و درصد پاسخ‌گویان		گرایش دانشجویان به باورهای اعتقادی	فراوانی و درصد پاسخ‌گویان		گرایش دانشجویان به خصوصیات ظاهری
درصد	تعداد		درصد	تعداد	
۶۱	۲۱۱	نسبتاً زیاد	۶۶	۲۳۱	نسبتاً زیاد
۲۸	۹۸	متوسط	۲۰	۶۸	متوسط
۱۱	۳۹	نسبتاً کم	۱۴	۴۹	نسبتاً کم
۱۰۰	۳۴۸	جمع	۱۰۰	۳۴۸	جمع

۷-۲- آزمون فرضیه‌ها

داده‌های جدول شماره ۵ تحلیل همبستگی خرده بُعدهای متغیرهای مستقل را نشان می‌دهد. تحلیل همبستگی نشان می‌دهد که بین اخلاق ($r=0/498, p < 0/05$)، جذابیت چهره ($r=0/507, p < 0/05$)، تناسب سنی ($r=0/233, p < 0/05$)، تناسب جسمانی ($r=0/164, p < 0/05$) و گرایش به همسان‌گزینی در انتخاب همسر رابطه‌ی مثبت و معنادار وجود دارد.

جدول ۵ - رابطه‌ی همبستگی بین ابعاد متغیرهای مستقل با متغیر وابسته

P - value	مقدار R	تعداد	ابعاد متغیرهای مستقل	متغیرهای مستقل
۰/۰۰۰	۰/۶۴۴	۳۴۸	اخلاق	باورهای اعتقادی
۰/۰۲۶	۰/۴۹۸	۳۴۸	ایمان	
۰/۰۰۰	۰/۵۰۷	۳۴۸	جذابیت	خصوصیات ظاهری
۰/۰۳۶	۰/۲۳۳	۳۴۸	تناسب سنی	
۰/۰۴۷	۰/۱۶۴	۳۴۸	تناسب جسمی	

داده‌های جدول شماره‌ی ۶ آزمون فرضیه‌های تحقیق را نشان می‌دهد. تحلیل همبستگی نشان می‌دهد که بین داشتن خصوصیات ظاهری همسان و گرایش به همسان‌گزینی در انتخاب همسر ($r=0/571, p < 0/05$)، رابطه‌ی مثبت و معنادار وجود دارد. بنابراین فرضیه‌ی اول تحقیق تأیید می‌شود. همچنین بین داشتن باورهای اعتقادی همسان و گرایش به همسان‌گزینی در انتخاب همسر ($r=0/438, p < 0/05$)، رابطه‌ی مثبت و معنادار وجود دارد. بنابراین فرضیه دوم تحقیق نیز تأیید می‌شود.

جدول ۶ - آزمون فرضیه‌ها

همبستگی بین خصوصیات ظاهری و باورهای اعتقادی و همسان‌گزینی در انتخاب همسر				
نتیجه‌ی آزمون	P - value	مقدار R	تعداد	متغیرهای مستقل
تأیید فرضیه	۰/۰۰۰	۰/۵۷۱	۳۴۸	خصوصیات ظاهری
تأیید فرضیه	۰/۰۰۰	۰/۴۳۸	۳۴۸	باورهای اعتقادی

۳-۷- نتایج تحلیل رگرسیون چند متغیری

داده‌های جدول شماره ۷ مقادیر ضریب تأثیر هر یک از متغیرهای مستقل را بر متغیر وابسته نشان می‌دهد. اصول اخلاقی با ضریب تأثیر ۰/۳۷۴ بیشترین تأثیر را نشان می‌دهد. پس از آن به ترتیب ایمان و دینداری با ضریب تأثیر ۰/۲۹۸، جذابیت و زیبایی با ضریب تأثیر ۰/۲۷۸، تناسب سنی با ضریب تأثیر ۰/۲۱۷ و تناسب جسمی با ضریب تأثیر ۰/۱۷۸ قرار دارند. همچنین چنانچه در جدول شماره ۷ مشاهده می‌شود مقدار برابر است با $(R^2 = 0/342)$ که نشان می‌دهد ۳۴/۲ درصد از واریانس متغیر وابسته (یعنی گرایش به همسان‌گزینی) توسط متغیرهای مستقلی که در این پژوهش استفاده شده‌اند (یعنی اصول اخلاقی، ایمان و دینداری، جذابیت، تناسب سنی و تناسب جسمی) تبیین می‌شود.

از آزمون T مستقل به منظور نشان دادن تفاوت بین دانشجویان دختر و پسر در گرایش به همسان‌گزینی در انتخاب همسر استفاده شده است.

جدول ۷- ضرایب تأثیر ابعاد متغیرهای مستقل بر متغیر وابسته

متغیرهای مستقل	ابعاد متغیرهای مستقل	خطای استاندارد	مقدار β	مقدار T	P - value
باورهای اعتقادی	اخلاق	۰/۱۳۰	۰/۳۷۴	۶/۷۹۱	۰/۰۰۰
	ایمان	۰/۱۵۸	۰/۲۹۸	۵/۱۱۳	۰/۰۱۶
خصوصیات ظاهری	جدابیت	۰/۱۷۲	۰/۲۸۷	۴/۸۸۳	۰/۰۰۰
	تناسب سنی	۰/۱۸۹	۰/۲۱۷	۳/۸۸۳	۰/۰۲۶
	تناسب جسمی	۰/۲۲۳	۰/۱۷۸	۲/۱۹۷	۰/۰۳۶
مدل رگرسیونی محاسبه R^2					
متغیر وابسته همسان‌گزینی		R مقدار	R^2 ضریب	خطای استاندارد	
		۰/۱۱۷	۰/۳۴۲	۵/۱۲۵۳۴	

داده‌های جدول شماره‌ی ۸ نشان می‌دهد که بین گرایش دانشجویان دختر و پسر به همسان‌گزینی در انتخاب همسر تفاوتی معنادار وجود دارد. به این معنا که در مورد معیار خصوصیات ظاهری همسر، مقدار اختلاف میانگین دانشجویان دختر (۴۵/۰۱۱۸) و پسر (۴۹/۲۶۹۷) نشان می‌دهد که برای دانشجویان پسر، زیبایی ظاهری بیشتر از دانشجویان دختر اهمیت دارد. همچنین در مورد معیار باورهای اعتقادی همسر، مقدار اختلاف میانگین دانشجویان دختر (۲۶/۷۲۳۵) و پسر (۲۵/۶۸۵۴) نشان می‌دهد که برای دانشجویان دختر باورهای اعتقادی بیشتر از دانشجویان پسر اهمیت دارد.

جدول ۸ - مقایسه‌ی میانگین تفاوت معناداری گرایش به همسان‌گزینی بین دانشجویان دختر و پسر

آزمون T مستقل							
P - value	اختلاف میانگین	df	مقدار T	انحراف استاندارد	تعداد	جنسیت	متغیرهای مستقل
۰/۰۰۲	۴۵/۰۱۱	۲۹۲/۹۸	۲/۶۶۱	۴/۸۳۹	۱۷۰	زن	خصوصیات ظاهری
	۴۹/۲۶۹			۸/۰۲۶	۱۷۸	مرد	
۰/۰۰۰	۲۶/۷۲۳	۳۱۵/۱۴۶	۵/۹۵۹	۲/۹۰۶	۱۷۰	زن	باورهای اعتقادی
	۲۵/۶۸۵			۴/۲۱۸	۱۷۸	مرد	

داده‌های جدول شماره‌ی ۹ تفاوت بین جنسیت دانشجویان و گرایش به همسان‌گزینی در انتخاب همسر را نشان می‌دهد. در مورد متغیر خویشاوندگرایی، مقدار اختلاف میانگین دانشجویان دختر (۸/۳۲۳) و پسر (۹/۴۲۷) نشان می‌دهد که دانشجویان پسر در مقایسه با دانشجویان دختر تمایل بیشتری به ازدواج با خویشاوندان نزدیک دارند. تحلیل متغیر قومیت‌گرایی نشان می‌دهد که تفاوت معناداری میان دانشجویان دختر و پسر در میزان گرایش به ازدواج در میان قومیت خود وجود ندارد. همچنین تحلیل متغیر اصول اخلاقی نشان می‌دهد که تفاوت معناداری میان دانشجویان دختر و پسر در مورد اهمیت اصول اخلاقی وجود ندارد. در واقع اصول اخلاقی برای دانشجویان دختر و پسر به یک اندازه اهمیت دارد. در تحلیل متغیر ایمان و دینداری، مقدار اختلاف میانگین دانشجویان دختر (۱۳/۰۸۸) و پسر (۱۲/۱۸۵) نشان می‌دهد که دانشجویان دختر در مقایسه با دانشجویان پسر

به ایمان و دینداری همسر بیشتر توجه دارند. تحلیل متغیر تناسب جسمی نشان می‌دهد که تفاوت معناداری میان دانشجویان دختر و پسر در توجه به تناسب جسمی وجود ندارد. در واقع تناسب جسمی برای دانشجویان دختر و پسر به یک اندازه اهمیت دارد. در تحلیل متغیر جذابیت و زیبایی، مقدار اختلاف میانگین دانشجویان دختر (۱۱/۱۸۱) و پسر (۱۲/۶۶۲) نشان می‌دهد که دانشجویان پسر در مقایسه با دانشجویان دختر، به زیبایی و جذابیت همسر بیشتر اهمیت می‌دهند. در تحلیل متغیر تناسب سنی، مقدار اختلاف میانگین دانشجویان دختر (۲۲/۷۵۸) و پسر (۲۵/۱۴۰) نشان می‌دهد که دانشجویان پسر در مقایسه با دانشجویان دختر، تناسب سنی همسر برایشان بیشتر اهمیت دارد.

جدول ۹ - مقایسه‌ی میانگین تفاوت معناداری گرایش به همسان‌گزینی (به تفکیک ابعاد) بین دانشجویان دختر و پسر

آزمون t مستقل							
P - value	اختلاف میانگین	df	مقدار T	انحراف استاندارد	تعداد	جنسیت	خُرده بُدها
۰/۰۰۰	۸/۳۲۳	۳۲۵/۸۳	۳/۵۱	۳/۲۰۰	۱۷۰	زن	خویشاوندگرایی
	۹/۴۲۷			۲/۶۰۳	۱۷۸	مرد	
۰/۱۱۶	۶/۸۴۷	۳۴۴/۴۳	۴/۲۲	۳/۰۴۶	۱۷۰	زن	قومیت‌گرایی
	۸/۳۰۹			۳/۴۱۳	۱۷۸	مرد	
ابعاد متغیر مستقل و خُرده بُدهای آنها							
۰/۰۰۰	۱۳/۶۳۵	۳۴۳/۹۵	۰/۶۶۴	۱/۷۸۳	۱۷۰	زن	اخلاقی
	۱۳/۵۰۰			۲/۰۱۷	۱۷۸	مرد	
۰/۰۰۰	۱۳/۰۸۸	۳۰۰/۵۱	۳/۸۰	۱/۶۷۷	۱۷۰	زن	ایمان
	۱۲/۱۸۵			۲/۶۶۰	۱۷۸	مرد	
۰/۸۱۲	۱۱/۰۷۰	۳۴۳/۸۶	۱/۴۷	۲/۵۴۷	۱۷۰	زن	تناسب جسمی
	۱۱/۴۶۶			۲/۴۶۵	۱۷۸	مرد	
۰/۰۰۰	۱۱/۱۸۲	۲۲۲/۹۵	۳/۲۵	۲/۰۳۱	۱۷۰	زن	جذابیت
	۱۲/۶۶۲			۵/۷۰۷	۱۷۸	مرد	
۰/۰۰۰	۲۲/۷۵۸	۳۰۹/۸۴	۴/۵۸	۳/۹۸۳	۱۷۰	زن	تناسب سنی
	۲۵/۱۴۰			۵/۶۰۹	۱۷۸	مرد	
ابعاد متغیر مستقل و خُرده بُدهای آنها							
۰/۰۰۰	۱۳/۶۳۵	۳۴۳/۹۵	۰/۶۶۴	۱/۷۸۳	۱۷۰	زن	اخلاقی
	۱۳/۵۰۰			۲/۰۱۷	۱۷۸	مرد	
۰/۰۰۰	۱۳/۰۸۸	۳۰۰/۵۱	۳/۸۰	۱/۶۷۷	۱۷۰	زن	ایمان
	۱۲/۱۸۵			۲/۶۶۰	۱۷۸	مرد	
۰/۸۱۲	۱۱/۰۷۰	۳۴۳/۸۶	۱/۴۷	۲/۵۴۷	۱۷۰	زن	تناسب جسمی
	۱۱/۴۶۶			۲/۴۶۵	۱۷۸	مرد	
۰/۰۰۰	۱۱/۱۸۲	۲۲۲/۹۵	۳/۲۵	۲/۰۳۱	۱۷۰	زن	جذابیت
	۱۲/۶۶۲			۵/۷۰۷	۱۷۸	مرد	
۰/۰۰۰	۲۲/۷۵۸	۳۰۹/۸۴	۴/۵۸	۳/۹۸۳	۱۷۰	زن	تناسب سنی
	۲۵/۱۴۰			۵/۶۰۹	۱۷۸	مرد	

۸- نتیجه گیری و پیشنهادات

این پژوهش به دنبال پاسخی برای این سؤال بود که آیا دو معیار خصوصیات ظاهری همسر - شامل جذابیت، تناسب سنی و تناسب جسمی و باورهای اعتقادی همسر - شامل اخلاق و ایمان رابطه‌ای با همسان‌گزینی در انتخاب همسر دارد؟ چنانچه همسان‌گزینی انتخاب همسر در درون قومیت و خویشاوندان نزدیک فرض شود، بر اساس نتایج تحقیق، میزان گرایش به ازدواج قومی و ازدواج با خویشاوندان نزدیک به ترتیب ۳۸ و ۲۶ درصد بوده است (جدول شماره‌ی ۳). این یافته‌ها، کاهش محسوسی را در هر دو مورد - با توجه به آمارهای گذشته - نشان می‌دهد.

نتایج تحقیق حاضر، نشان می‌دهد که بین جذابیت ظاهری همسر و گرایش به همسان‌گزینی رابطه‌ی مثبت و معنادار وجود دارد. تحلیل نتایج حاکی از آن است که برای ۶۵ درصد از دانشجویان زیبایی ظاهری همسر اهمیت زیادی دارد (جدول شماره‌ی ۲). ضمن آنکه تحلیل تفاوت میانگین‌ها نشان می‌دهد که توجه به زیبایی ظاهری همسر نزد دانشجویان پسر در مقایسه با دانشجویان دختر اهمیت بیشتری دارد (جدول شماره‌ی ۹).

نتایج تحقیق حاضر، نشان می‌دهد که بین تناسب سنی همسر و گرایش به همسان‌گزینی در انتخاب همسر رابطه‌ی مثبت و معنادار وجود دارد. تناسب سنی برای ۴۵ درصد از پاسخ‌گویان بسیار مهم است (جدول شماره‌ی ۲). ضمن آنکه تحلیل تفاوت میانگین‌ها نشان می‌دهد که توجه به تناسب سنی همسر نزد دانشجویان پسر نسبت به دانشجویان دختر اهمیت

بیشتری دارد (جدول شماره ۹).

همچنین بین تناسب جسمی و گرایش به همسان‌گزینی در انتخاب همسر رابطه‌ی مثبت و معنادار وجود دارد. تحلیل نتایج حاکی از آن است که تناسب جسمی با همسر برای ۳۶ درصد از دانشجویان اهمیت بسیار، برای ۳۴ درصد از دانشجویان اهمیت متوسطی دارد و برای ۳۰ درصد از دانشجویان اهمیتی ندارد (جدول شماره ۲). ضمن آنکه تحلیل تفاوت میانگین‌ها، تفاوت معناداری را بین دانشجویان دختر و پسر نشان نمی‌دهد (جدول شماره ۹).

نتایج تحقیق نشان می‌دهد که بین اخلاق و ایمان همسر و گرایش به همسان‌گزینی در انتخاب همسر رابطه‌ی مثبت و معنادار وجود دارد. تحلیل یافته‌ها حاکی است که برای ۷۷ درصد از دانشجویان اخلاق و برای ۳۹ درصد از دانشجویان ایمان همسر اهمیت زیادی دارد (جدول شماره ۲). تحلیل تفاوت میانگین‌ها نشان می‌دهد که توجه به اخلاق همسر نزد دانشجویان دختر نسبت به دانشجویان پسر اهمیت بیشتری دارد. همچنین توجه به ایمان همسر نزد دانشجویان دختر در مقایسه با دانشجویان پسر بیشتری دارد (جدول شماره ۹).

بعد از تحلیل نتایج پژوهش، اکنون می‌توان به سؤال اول تحقیق چنین پاسخ داد که بین خصوصیات ظاهری همسر و گرایش به همسان‌گزینی در انتخاب همسر رابطه‌ی مثبت و معنادار وجود دارد (جدول شماره ۶). برای ۶۶ درصد از دانشجویان خصوصیات ظاهری همسر شامل زیبایی، تناسب

جسمانی و تناسب سنی بسیار مهم است (جدول شماره ۴). تحلیل تفاوت میانگین‌ها نشان می‌دهد که توجه به خصوصیات ظاهری همسر در نزد دانشجویان پسر در مقایسه با دانشجویان دختر اهمیت بیشتری دارد (جدول شماره ۹).

پاسخ به سؤال دوم تحقیق از این قرار است که بین باورهای اعتقادی و گرایش به همسان‌گزینی در انتخاب همسر رابطه‌ی مثبت و معنادار وجود دارد (جدول شماره ۶). برای ۶۱ درصد از دانشجویان باورهای اعتقادی همسر شامل اخلاق و ایمان، اهمیت بسیاری دارد (جدول شماره ۴). تحلیل تفاوت میانگین‌ها نشان می‌دهد که توجه به باورهای اعتقادی همسر در نزد دانشجویان دختر در مقایسه با دانشجویان پسر اهمیت بیشتری دارد (جدول شماره ۹).

همان‌طور که نتایج تحقیق نشان می‌دهد، به طور کلی دانشجویان پسر در مقایسه با دانشجویان دختر، تمایل بیشتری دارند تا همسرشان زیبا و با آنها تناسب سنی داشته باشد. این جهت‌گیری در نگرش مردان و در اولویت قرار دادن زیبایی دختران در انتخاب همسر می‌تواند علل متعدد و متفاوتی داشته باشد و در نتیجه تبعات مختلفی را در زندگی مشترک آنان ایجاد کند. در مقابل نتایج فوق، یافته‌های دیگر حاکی از آن است که دانشجویان دختر در مقایسه با دانشجویان پسر تمایل بیشتری دارند تا همسرشان با اخلاق و با ایمان باشد. این به آن معناست که علی‌رغم تغییر و دگرگونی در معیارهای انتخاب همسر، باورهای اعتقادی در جای خود سرسختانه پایداری می‌کند و

همچنان یکی از مهم‌ترین عواملی است که هنگام انتخاب همسر بر تصمیم فرد و جامعه اثر می‌گذارد.

به نظر می‌رسد، نگرش و توجه به زیبایی ظاهری در ارتباط نزدیک با تحولات اجتماعی قرار دارد و پدیده‌ای ثابت نیست که بتوان آن را از واقعیت‌های اجتماعی و اعتقادی تغییرناپذیر استخراج کرد. در جامعه‌ی کنونی عوامل ظاهرگرایانه‌ای همچون درآمد، پذیرش اجتماعی انتظارات اجتماعی، مصرف‌گرایی، لذت‌طلبی و سبک زندگی، در نگرش زنان نسبت به ظاهر خود تأثیرگذار بوده است. این عوامل که به دلیل نگاه جنسیتی ظاهرگرایانه‌ی مردان نسبت به زنان شکل گرفته است، نگرش مردان را نیز تحت تأثیر قرار داده است. گرایش مردان به زیبایی ظاهری که از یافته‌های این تحقیق بود مؤید این امر است.

با توجه به یافته‌های تحقیق موارد زیر پیشنهاد می‌شود:

۱- از آنجا که خصوصیات ظاهری زنان عامل مهمی در شکل‌دهی به نگرش ظاهرپسندان‌هی مردان می‌باشد و از طرف دیگر نگرش زیباپسندان‌هی مردان نیز عامل مسلط در شکل‌دهی به ویژگی‌های ظاهری زنان است، در راستای پیش‌گیری از ترویج این نگرش‌ها، اقدامات فرهنگی و آموزشی توسط نهادهای ذی‌ربط به ویژه صدا و سیما انجام شود.

۲- خانواده مهم‌ترین عاملی است که می‌تواند بر نگرش جوانان نسبت به معیارهای انتخاب همسر تأثیرگذار باشد، چرا که در اکثر مواقع، همچنان خانواده در انتخاب همسر برای فرزندان نقش تأثیرگذاری را ایفا می‌کند؛ لذا

لازم است خانواده‌ها به معیارهای اسلامی انتخاب همسر بیشتر توجه و تأکید کنند.

۳- جوانان می‌بایست درباره‌ی معیارهای اسلامی انتخاب همسر آگاهی و بینش کافی داشته باشند. این آگاهی و بینش باید از طریق رسانه‌ها به‌خصوص صدا و سیما با تهیه و تولید مصاحبه، فیلم‌ها و سریال‌های متناسب با این موضوع انجام شود.

۴- صاحبان اهل قلم، سخنوران و مبلغان در محافل و مجالس مذهبی، معیارهای انتخاب همسر از نظر اسلام و ائمه‌ی اطهار و معایب و عواقب انتخاب‌های ظاهرپسندانه‌ی همسر را بیشتر یادآوری و گوشزد کنند.

۵- آموزش متوسطه و دانشگاه‌ها با برگزاری کارگاه‌ها و برنامه‌های آموزشی و فرهنگی با نام «معیارهای اسلامی انتخاب همسر»، سنت‌های ائمه و معیارهای اسلامی انتخاب همسر را احیا و به دانش‌آموزان و دانشجویان آموزش دهند.

۶- با توجه به موارد فوق و نتایج این تحقیق و تحقیقات گذشته، برای شناخت بیشتر و بهتر تغییرات اتفاق افتاده در نگرش به ازدواج و معیارهای انتخاب همسر، مطالعه و تحقیق در زمینه‌های زیر پیشنهاد می‌گردد:

- بررسی عوامل مؤثر در تغییر نگرش‌ها نسبت به معیارهای انتخاب همسر؛
- بررسی نقش و تأثیر تحولات مدرنیته در ارزش‌های فرهنگی در حوزه‌ی خانواده و ازدواج؛
- بررسی رشد فردگرایی در میان جوانان و تأثیر آن در نگرش به ازدواج.

منابع

- ◀ ازکیا، مصطفی و سکینه حسینی رودبارکی. «تغییرات نسلی سبک زندگی در جامعه روستایی»، *رفاه اجتماعی*، سال ۱۰، ش ۳۷، (۱۳۸۹).
- ◀ امینی، ابراهیم ۱۳۸۰. *انتخاب همسر*، تهران: شرکت چاپ و نشر بین الملل.
- ◀ ایزدی‌فرد، علی اکبر. «معیار کفایت در نکاح»، *مقالات و بررسی‌ها*، دفتر ۷۴، دانشگاه تهران، (۱۳۸۲).
- ◀ حقیقی‌زاده، محمد حسین و خدابخش کرمی. «معیار گزینش همسر از دیدگاه دانشجویان دانشگاه علوم پزشکی اهواز»، *علوم بهداشتی*، سال ۲، ش ۵۲، (۱۳۸۹).
- ◀ رسول‌زاده طباطبایی، کاظم و راضیه نصیرزاده. «معیارهای فیزیکی انتخاب همسر در دانشجویان دانشگاه تهران»، *اصول بهداشت روانی*، سال ۱۱، ش ۱، (۱۳۸۸).
- ◀ زارعی، محمدمهدی و عبدالکریم عبدلهی. «جایگاه همسانی اخلاقی زوجین در تشکیل خانواده در فقه و حقوق موضوعه»، *مطالعات اسلامی: فقه و اصول*، سال ۴۰، ش پیاپی ۸۱/۱، (۱۳۸۷).
- ◀ زارعیان جهرمی، آرمین و فضل‌اله غفرانی‌پور، «تعیین سبک زندگی در نوجوانان»، *پژوهش پرستاری*، دوره ۲، ش ۶ و ۷، (پائیز و زمستان ۱۳۸۵).
- ◀ ساروخانی، باقر ۱۳۸۱. *مقدمه‌ای بر جامعه‌شناسی خانواده*، تهران: سروش.
- ◀ سالاری‌فرد، محمدرضا، «همسرگزینی در اندیشه دینی»، *کتاب زنان*، سال ۷، ش ۲۵، (۱۳۸۳).
- ◀ سعادت، مصطفی و مریم انصاری لاری. «ازدواج خویشاوندی در ایران»، *زیست‌شناسی انسانی*، سال ۲، (۱۳۸۳).
- ◀ عابدی اردکانی، محمد. «میزان گرایش جوانان به سبک زندگی غربی»، *سیاست*، دوره ۴۱، ش ۲، (تابستان ۱۳۹۰).
- ◀ عباس‌زاده، محمد، مهدی بهی، محمدرضا دربندی، محمود یوسفی، فیصل جمال‌زاده. «بررسی معیار انتخاب همسر دانشجویان دانشگاه علوم پزشکی زابل»، *رستمینه*، ش ۳،

(زمستان ۱۳۸۷).

◀ عباس شوازی، محمد جلال و فاطمه ترابی. «سطح، روند و الگوی ازدواج خویشاوندی در ایران»، نامه انجمن جمعیت شناسی ایران، ش ۲، (۱۳۸۵).

◀ قربانعلی پور، مسعود، حجت‌اله فراهانی، احمد برجعلی و لیلا مقدس. «تعیین اثربخشی آموزش تغییر سبک زندگی به شیوه گروهی بر افزایش رضایت زناشویی»، مطالعات روانشناسی، سال ۴، ش ۳، (پائیز ۱۳۸۷).

◀ حسنی، میمنت و حمید علوی مجد. «اولویت معیارهای انتخاب همسر»، پژوهنده، ش ۶، پی در پی ۶۰، (۱۳۸۶).

➤ Acitell, L.K, Kenny, D.A & Weiner, D. "The importance of similarity and understanding of partner marital ideals to relationship satisfaction". *Personal relationships*, 8, (2001).

➤ Baron.R, & Byrne, D. 2004. *Social psychology*, Tenth edition. Personal education.Inc, boston.

➤ Baron.R, & Byron, D. 1997. *Social psychology*, A Viucom Company.

➤ Berscheid, E & Rriss, H. 1998. *Attraction and close relationships*. New York: MCGRawHill.

➤ David,G. Myers, Mc. Graw-Hill. 2005, *Sociology psychology*, 8th edition.